



Au Fil de la Lauch



S'herrlesher Freschablättla (Le journal des Grenouilles de Herrlisheim)

Heures d'ouverture de la Mairie et de l'Agence Postale :

Lundi de 13 h 30 à 17 h

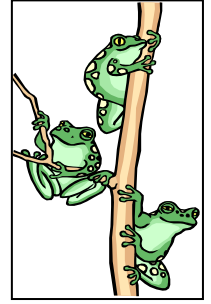
Mardi et mercredi de 8 h à 12 h

Jeudi de 8 h à 12 h et de 13 h 30 à 17 h

Vendredi de 8 h à 12 h

Sites : <http://www.herrlisheim-pres-colmar.fr>

<http://www.agglo-colmar.fr>



Novembre 2015

Edito



En cette période de fin d'automne, les cigales (pas seulement celles du Zinnkoepfle) ont cessé de chanter, et les fourmis s'apprêtent à supporter la dure loi de l'hiver.

Et nous que faisons-nous ? Eh bien, la même chose !

L'été nous a remplis de chaleur et de soleil et nos yeux sont encore émerveillés de ces superbes couleurs automnales. Nous sommes d'attaque pour affronter les périodes hivernales à venir.

Nous devrions être gais et nous réjouir, mais non, ce ne peut être le cas :

- d'abord nous sommes tristes en pensant à nos chers disparus, la Toussaint et les commémorations du 11 novembre sont des périodes de recueillement,
- puis dans un contexte national, voire international, nous sommes troublés par la montée de la violence, de la barbarie, de l'intolérance ; nous craignons de voir notre société s'enfermer dans des problèmes en tout genre, qui semblent, apparemment, sans solution.

Mais ne laissons pas cette crainte nous envahir au point d'oublier que, même dans sa grisaille, novembre nous prépare à la période festive de Noël. Et puis, après que les moissons ont été engrangées et les vendanges encavées, la vie de notre village se déroule paisiblement dans ses réalisations et animations.

Ici, somme toute, nous sommes chanceux et pleins d'espérance.

Anita ZIMMERMANN



Intervention des agents GrDF
fuite de gaz, coffret école

Photos :
Gérard Hirtz
Francis Ziessel



Fête Patronale



Exercice d'automne
des sapeurs-pompiers



Réfection des enrobés au
rond-point, rue des Vosges



Bourse aux
vêtements



Portes ouvertes
au verger-école

Le Mot du Maire



Chères Herrlisheimois, Chers Herrlisheimois,

Cela s'est passé...

Portes ouvertes chez les arboriculteurs au verger école, exercice d'automne chez les sapeurs-pompiers, collecte de sang des donateurs de sang, assemblées générales des Jolis mollets et des Grenouilles sportives qui ont également tenu leur bourse aux jouets et aux vêtements, ces nombreuses activités sont le reflet d'un mois d'octobre encore bien animé par nos associations locales.

Quant à l'association Le Coup de main, elle a réuni près d'une centaine de personnes pour son traditionnel repas choucroute organisé lors de la Saint-Michel, notre fête patronale.

Fête de Noël de nos aînés

Cette fête, organisée traditionnellement mi-décembre et réservée aux personnes âgées de 70 ans et plus, est reportée au dimanche 17 janvier 2016 du fait des élections régionales qui auront lieu les dimanches 6 et 13 décembre 2015. Merci d'en prendre bonne note. Une invitation sera adressée en temps voulu aux personnes concernées.

Réfection rond point des Vosges

Le Conseil départemental est intervenu au rond point pour remplacer la bande de roulement qui laissait paraître des signes de fatigue. Cette opération s'est déroulée durant 2 nuits.

Restauration du lavoir

Les travaux réalisés par les entreprises extérieures sont terminés. Seule la commune aura encore à intervenir pour la pose des pavés et l'installation de l'éclairage intérieur et extérieur.

Il est encore possible, pour les personnes qui le souhaitent, de participer au financement de ce projet par l'intermédiaire de la Fondation du Patrimoine. Non seulement, vous participerez à la restauration du lavoir qui appartient au patrimoine de notre village, mais votre don pourra vous faire profiter d'une réduction de l'impôt sur le revenu, sur la fortune ou sur les sociétés. Le bulletin de don est disponible à la mairie ou sur le site de la fondation : www.fondation-patrimoine.org (rubrique don à projet).

C'est à venir

Le mois de novembre est particulièrement chargé. Nous vous invitons à vous référer à l'agenda figurant page 4 afin de connaître les dates des différentes manifestations. Je tiens ici à souligner notre projet dans le cadre de la COP 21 (Conférence des parties sur les changements climatiques) qui doit aboutir à un nouvel accord international sur le climat, dans l'objectif de maintenir le réchauffement mondial en deçà de 2°C : la plantation d'un arbre à la Sainte Catherine. Cela peut paraître dérisoire pour certains, mais il s'agit d'un symbole fort pour nous ...

A l'instar des années précédentes, les sapeurs-pompiers passeront dans vos foyers pour proposer leur traditionnel calendrier. Leur savoir-faire et leur engagement sont reconnus de tous. Merci de leur réserver le meilleur accueil.

Très cordialement,

Votre Maire,
Gérard HIRTZ



INFO SIEPI

RENFORCEMENT DU RESEAU D'EAU POTABLE

Dans le cadre du programme d'amélioration et de renouvellement de ses réseaux, le Syndicat Intercommunal des Eaux de la Plaine de l'Ill (SIEPI) procèdera au renforcement des conduites d'alimentation en eau potable ainsi qu'à la restructuration des branchements particuliers d'une partie de la rue de la Gare et de la rue d'Eguisheim.

Ces travaux, qui n'impliquent pas de frais pour l'abonné, seront effectués par l'entreprise TPV en sous-traitance du SIEPI. Ils débuteront au courant du mois de novembre pour une durée de 3 semaines.

Par ailleurs, une rencontre individuelle des abonnés concernés par ces travaux sera organisée au démarrage du chantier afin d'étudier la méthode de rénovation du branchement.

DECLARATIONS DE RECOLTE 2015

Les viticulteurs du vignoble d'Alsace seront amenés prochainement à déclarer leur récolte de vin 2015 :

- soit sous format papier auprès de la mairie jusqu'au 25 novembre 2015
- soit électroniquement sur le portail du CIVA www.Vinsalsace.pro du 19 octobre au 10 décembre 2015.

INFO GrDF

DEMARCHAGE FOURNITURE GAZ

Certains fournisseurs d'énergie font du porte à porte dans les villages, sous couvert du nom de GrDF, pour tenter de faire basculer les contrats d'énergie Gaz à leur avantage.

GrDF est le principal gestionnaire du réseau de distribution de gaz naturel et sa mission n'est pas de fournir du gaz naturel mais de l'acheminer auprès des consommateurs pour le compte de l'ensemble des fournisseurs.

La mission de vente d'énergie au travers des contrats de fourniture relève des fournisseurs.

Utiliser le nom de notre entreprise GrDF est certainement un moyen de rassurer les administrés pour les convaincre, mais n'est certes pas très honnête.

Les fournisseurs ont le droit de prospecter d'autres clients pour récupérer des nouveaux contrats de fourniture avec les moyens qu'ils jugent nécessaire (*phoning, courrier, démarchage porte à porte*), **mais en aucun cas sous couvert du distributeur GrDF.**



AGENDA

Novembre

10	Cérémonie du Souvenir
13	AG Le Coup de Main
15	Représentation théâtrale (Comédie de l'Est)
16	AG Comité des Fêtes
20	AG ADEM'OH
25	Plantation d'un arbre pour le climat
28	Sainte Barbe des sapeurs-pompiers

Décembre

3	AG ASIET
5 & 6	Marché de Noël
6	Elections Régionales - 1 ^{er} tour
13	Elections Régionales - 2 ^{ème} tour
19	Fête de Noël HEC
20	Concert de Noël ADEM'OH

COLLECTE DES BIO-DECHETS - RATRAPAGE

Le mercredi 11 novembre 2015 étant un jour férié, la collecte de rattrapage pour les bio-déchets se fera le **mardi 10 novembre 2015 à partir de 13h30**.
Merci de sortir vos bacs en conséquence.

« CRÉER SA BOITE EN ALSACE »

Les Chambres de Commerce et d'Industrie de Colmar et Centre-Alsace et Sud Alsace Mulhouse, en partenariat avec la Chambre de Métiers d'Alsace, sites de Colmar et de Mulhouse, organisent le salon

« CRÉER SA BOITE EN ALSACE »

le mercredi 18 novembre 2015 de 9 h à 17 h
au parc expo de Colmar.

L'ambition de cette journée est d'accueillir, d'orienter et de renseigner en un même lieu les porteurs d'un projet de création/reprise d'entreprise, en les faisant rencontrer les partenaires régionaux incontournables de la création et de la reprise d'entreprise.

Plus de 80 partenaires sont mobilisés pour un programme exceptionnel : stands, conférences, micro-conférences, table ronde, ...



STATISTIQUES DEMANDEURS D'EMPLOI DANS LA COMMUNE

Nombre d'actifs (source INSEE) : 785	SEPTEMBRE	OCTOBRE
Femmes	43	43
Hommes	43	45
Total	86	88
Demandeurs d'emploi indemnisés	62	69
Demandeurs d'emploi non indemnisables	24	19



SYNTHESE DU PROCES-VERBAL DE LA SEANCE DU CONSEIL MUNICIPAL DU 21 OCTOBRE 2015

L'ordre du jour de la séance est le suivant :

1. Désignation du secrétaire de séance
2. Approbation du procès-verbal de la séance du 16 septembre 2015
3. Informations légales
4. Intercommunalité : changement de dénomination de la Communauté d'agglomération
5. Extension du périmètre de Colmar agglomération et approbation des nouveaux statuts
6. Rapport d'activités 2014 de Colmar agglomération
7. Syndicat d'électricité et de gaz du Haut-Rhin : adhésion de la CC du Ried de Marckolsheim
8. Indemnités du Trésorier
9. Appel à projets « PIL » : atelier technique
10. Assurance statutaire
11. Tarifs et redevances 2016
12. Taxe de séjour 2016
13. Divers

1. Mlle Catherine KOHSER, secrétaire de mairie, est nommée secrétaire de séance.

2. Le compte rendu de la séance du 16 septembre 2015 est approuvé sans réserve.

3. Le Maire informe l'assemblée :

- qu'il n'a pas fait valoir le droit de préemption de la commune pour les biens cadastrés : section 4, parcelle 4 - section 63, parcelle 31 - section 39, parcelles 151/140, 499/52, 500/52, 501/52, 502/52 et 503/55,
- qu'il a signé un avenant dans le cadre du marché « Restauration de l'ancien lavoir » pour un montant de 800 € HT concernant la fabrication et la pose d'un portillon et l'habillage en corten du tableau électrique.

4. Le changement de dénomination de la Communauté d'agglomération qui devient « Colmar Agglomération » et la modification statutaire induite par ce changement de dénomination sont approuvés.

5. Le conseil communautaire a émis un avis favorable à l'extension du périmètre de Colmar Agglomération à sept communes : WICKERSCHWIHR, HOLTZWIHR, BISCHWIHR, FORTSCHWIHR, MUNTZENHEIM, RIEDWIHR et ANDOLSHEIM qui ont délibéré pour demander la dissolution de la Communauté de Communes du Pays du Ried Brun à compter du 1^{er} janvier 2016. Le Conseil municipal de Herrlisheim-près-Colmar donne un avis favorable à ces adhésions et adopte en conséquence les nouveaux statuts de Colmar Agglomération.

Dans la nouvelle répartition des sièges au sein du conseil communautaire, Herrlisheim-près-



Colmar ne possèdera plus qu'un seul délégué sur un total de 61 (pour une population de 112 951 habitants) au lieu de 3 précédemment.

6. Le rapport d'activités 2014 de l'agglomération peut être consulté sur le site Internet de Colmar agglomération (rubrique « Institutions et territoire ») ou à la mairie.

7. Le Conseil municipal a émis un avis favorable à l'adhésion de la Communauté de Communes du Ried de Marckolsheim au Syndicat d'électricité et de gaz du Haut-Rhin, au 1^{er} janvier 2016.

8. Une indemnité est due au Receveur municipal qui assure les prestations de conseil et d'assistance en matière budgétaire, économique, financière et comptable. Cette indemnité sera désormais attribuée à Monsieur Bernard VASSELON.

9. La commune est éligible au dispositif d'aide PIL (Projet d'intérêt local), lancé par le Conseil départemental afin de soutenir l'investissement local. La commune présentera le projet de construction de l'atelier technique, pour lequel un dossier complet doit être déposé au CD68 avant le 1^{er} novembre.

10. Le Maire informe l'assemblée que les collectivités assument la charge financière de la protection sociale des agents, notamment en cas d'accident du travail, de maladie ou encore de congé maternité, en continuant de verser les salaires des agents en incapacité physique. Une assurance permet ainsi à la collectivité de maintenir le service public et de couvrir le coût du remplacement. Il est approuvé les taux et prestations négociés par le Centre de Gestion dans le cadre du contrat-groupe d'assurance statutaire pour la période du 1^{er} janvier 2016 au 31 décembre 2019.

11. Le Conseil municipal fixe les tarifs et redevances pour l'année 2016.

12. Le Conseil municipal fixe la grille tarifaire de la taxe de séjour pour l'année 2016.

13. La commission Sécurité et Circulation a décidé d'interdire le stationnement des véhicules sur le parvis du lavoir et devant l'ancien lit de la Lauch. Le pavage sera étendu en conséquence.

**Les procès-verbaux complets sont disponibles à la mairie ou sur le site internet
www.herrlisheim-pres-colmar.fr**



RESULTAT DES DONNEES RADAR

Nous vous rappelons que l'enregistrement se fait en 2 étapes. Le premier à environ 40/50 mètres et le second devant le radar. Entre les deux, nous remarquons le ralentissement ou l'accélération du véhicule.

Situation : 7 rue d'Eguisheim
 Sens de circulation : vers le village
 Période : du lundi 6/10 au dimanche 23/11/2014 et
 du lundi 7/09 au dimanche 27/09/2015

Entre-temps, le groupe Vincentz a quitté la rue d'Eguisheim.

Les données sont faussées du fait que le radar était situé près du croisement avec la rue des Mésanges.

	2014	2015
<u>Vitesse moyenne générale</u>		
1 ^{er} enregistrement :	27,6 km/h	27,2 km/h
2 ^{ème} enregistrement :	36,0 km/h	34,6 km/h

	2014	2015
Nombre de passages :	24 419	9 390
Nombre de jours :	49	21
Moyenne journalière :	498	447

Vitesse et nombre de passages (2ème enregistrement)

Vitesse	2014		2015		Observations
	Nombre	%	Nombre	%	
De 4 à 25 km/h	3 314	13,57 %	1 620	17,25 %	Cyclistes
De 26 à 55 km/h	20 715	84,83 %	7 637	81,33 %	
+ de 55 km/h	390	1,60 %	133	1,42 %	
Total	24 419	100,00 %	9 390	100,00 %	

Nombre d'enregistrements sur 1 semaine

2014		2015		Comparaison 2014/2015
Date	Nombre	Date	Nombre	
Lundi 17 novembre	545	Lundi 7 septembre	455	-16,5 %
Mardi 18 novembre	540	Mardi 8 septembre	485	-10,2 %
Mercredi 19 novembre	575	Mercredi 9 septembre	509	-11,5 %
Jeudi 20 novembre	565	Jeudi 10 septembre	491	-13,1 %
Vendredi 21 novembre	580	Vendredi 11 septembre	489	-15,7 %
Samedi 22 novembre	441	Samedi 12 septembre	425	-3,6 %
Dimanche 23 novembre	283	Dimanche 13 septembre	354	25,1 %



COLLECTE NATIONALE DE LA BANQUE ALIMENTAIRE

La collecte nationale de la Banque alimentaire aura lieu cette année les
27 et 28 novembre 2015

La précarité augmente. Il est donc fait appel une nouvelle fois à la solidarité des Haut-rhinois et en particulier à celle de nos habitants. Cette collecte permet de renouveler les stocks grâce à votre générosité. Vous pouvez déposer au secrétariat de la mairie, du 2 au 27 novembre aux heures habituelles d'ouverture, des produits tels que :

café, thé, chocolat en poudre, sucre,
conserves (viandes, poissons, légumes ou fruits, plats cuisinés), riz, ...
et produits d'hygiène.

D'avance, un grand merci à tous ceux et celles qui voudront bien participer à cette action.

La Banque Alimentaire est une association à but humanitaire. Les produits recueillis sont destinés à des familles dans le besoin de notre département exclusivement.

INFO

COLMAR AGGLOMERATION

Collecte des déchets ménagers spéciaux des particuliers

Une nouvelle opération est prévue le 14 novembre 2015 sur la déchetterie Europe, 9 rue des Champs à Logelbach-Wintzenheim. La déchetterie du Ladhof accepte ces déchets toute l'année.

Les déchets concernés sont les suivants :

- aérosols
- bases (soude, ...) et acides (chlorhydrique, sulfurique, ...)
- emballages souillés
- peintures et pâtes (vieux pots de peinture, mastic, ...)
- produits de laboratoire
- produits phytosanitaires : produits de jardinage (insecticides, herbicides, fongicides, engrais, ...)
- solvant liquide incinérable (white-spirit, xylène, toluène, acétone, alcools, ...)

Déchets ménagers spéciaux



Les bouteilles de gaz et les pneus ne sont pas acceptés.

Cette collecte est destinée aux particuliers de Colmar Agglomération et du Syndicat Intercommunal d'Enlèvement des Ordures Ménagères des Environs de Colmar (SIEOMEC).

Pour accéder au service, il faudra présenter votre carte d'accès aux déchetteries de C.A.

Il ne sera accepté aucun déchet issu des professionnels (artisans, commerçants, viticulteurs, ...) car ces derniers ont leurs propres filières concernant ces déchets : une vérification sur le site sera réalisée par les agents de C.A.



AMICALE DES DONNEURS DE SANG



46 personnes se sont présentées à la collecte de sang du 16 octobre dernier. L'EFS de Colmar et l'Amicale des donneurs de sang de Herrlisheim les remercient vivement.

Par tirage au sort, Madame Alcina DA COSTA et Monsieur Frédéric RUDRAUF ont gagné un drap de bain.

Prochaine collecte de sang : Vendredi 29 janvier 2016.

Le Président
Bernard SIRY

COMITE DES FETES

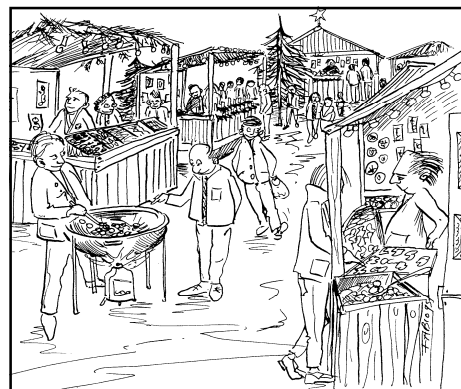
L'assemblée générale du Comité des Fêtes aura lieu le **lundi 16 novembre à 19 h, salle des Sociétés.**

Toute personne du village souhaitant réserver un stand d'exposition en vue du marché de Noël prévu les 5 et 6 décembre 2015 est cordialement invitée à participer à cette réunion.

Contacts :

André FURSTENBERGER au 03 89 49 38 31

Annick SENN au 06 13 07 33 18.



SAPEURS POMPIERS

A partir du 11 novembre et jusqu'au dimanche 29 novembre, les sapeurs pompiers de Herrlisheim vous proposeront leur traditionnel calendrier pour l'année 2016.

Ils vous remercient d'avance du bon accueil que vous leur réserverez.



ASSOCIATION PHOENIXIA

Les 5 Tibétains : 19 novembre 2015

Mobilisez votre colonne vertébrale à travers ces 5 exercices et vous stimulerez certaines glandes endocrines.

Pratiqués au quotidien, les 5 tibétains vous apporteront souplesse et tonus toute l'année et, en particulier, dans la période hivernale.

Animé par Colette Steinbrucker

Renseignements et inscriptions : 03 89 49 25 44



Les Grands Anniversaires du mois de novembre 2015

LANDAIS Hélène, 87 ans le 1^{er}
GUETH Fernand, 86 ans le 3
BECKER Jeanne, 84 ans le 6
HUMBRECHT Anne-Marie, 82 ans le 6
DOLFUS Marthe, 89 ans le 8
FUCHS Simone, 79 ans le 9
REINOLD Jean Pierre, 75 ans le 9
JEANBLANC Daniel, 77 ans le 15
ADAM Marie-Louise, 75 ans le 19
FORNY Marie-Pia, 76 ans le 29
FUCHS Maria, 87 ans le 22
HEIMBURGER François, 83 ans le 30

Bon anniversaire !



Noces d'Or

**Astrid et Alfred
SEEWALD**

le 13 novembre

Décès

André OHNLEITER

le 28 septembre



Petites annonces



LOCATION

Appartements à louer à Herrlisheim

près de la Gare, F3 et F4

Tél. 06 73 66 10 51



RECHERCHE LOGEMENT

Personne sérieuse recherche logement à louer type F3-F4 (> 65 m²). Loyer modéré, balcon ou jardin - parking - cave ou grenier - Délais de préavis pour quitter appartement actuel : 2 mois.

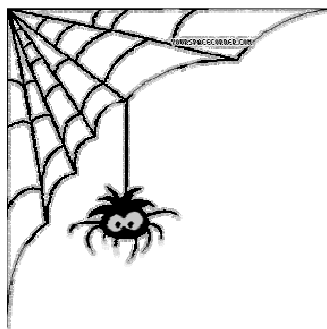
Disponible au 06 70 62 59 15 ou le 03 90 56 13 06

ASSISTANTE MATERNELLE

Assistante maternelle

dispose d'une place pour un enfant à partir de 2 ans.

Tél. 06 81 42 56 65



DIVERS

Donne cours de maths, niveau collège.

Tél. 03 89 49 35 32

PERMANENCE INFOBEST

Vogelgrun / Breisach

La prochaine permanence de Pôle Emploi et l'Agentur für Arbeit se tiendra le jeudi 5 novembre 2015 dans les locaux de l'INFOBEST Vogelgrun/Breisach aux horaires suivants :

Pôle Emploi : 9 h à 12 h et de 13 h 30 à 15 h
Agentur für Arbeit : 8 h 30 à 12 h.

La prise de rendez-vous auprès de l'Infobest, par téléphone, par e-mail ou directement sur place est impérative :

Tél. F / 00 33 (0)3 89 72 04 63
Tél. D / 00 49 (0) 7667 / 832 99

Courriel : vogelgrun-breisach@infobest.eu

VENTES

A vendre

Fauteuil roulant, état neuf.
Prix à débattre.

Tél. 03 89 49 24 20



Vends cause double emploi

Lave mains + WC couleur beige/caramel Villeroy B. - Bidet couleur beige clair Villeroy B. - Lit bois et transat neuf pour enfant - Table à langer - Radiateur vertical Acova pour chauffage central.
Très bon état.

Tél. 07 86 13 79 21

Modalités de publication des petites annonces

Une petite annonce est renouvelée trois fois à la demande du particulier.
Si vous ne nous appelez pas, l'annonce sera automatiquement supprimée le mois suivant.
La même annonce ne sera publiée que trois fois par an.

Evolution des travaux au lavoir

